

Απόδραση στην Κρήτη

Φωτορεπορτάζ

Οι μαθητές και οι μαθήτριες της Γ' Λυκείου πραγματοποίησαν την καθιερωμένη πολυήμερη εκδρομή στην Κρήτη.

Είχαν την ευκαιρία μαζί με τις συνοδούς καθηγήτριες κ. Γεωργιοπούλου, κ. Ράμμου και κ. Κυλιτηρέα να επισκεφτούν και τις τρεις σημαντικές πόλεις του νησιού, το Ηράκλειο, τα Χανιά και το Ρέθυμνο καθώς και τα κυριότερα αξιοθέατα.

Η «ΙΘ@κη» εξασφάλισε και σας μεταφέρει τις αναμνήσεις που θα μείνουν αξέχαστες!

Συνέχεια σελ. 6



Στο «κέντρο» η καταπολέμηση της βίας

Κείμενο - συνέντευξη

Η ΙΘ@κη επισκέφτηκε
το Κέντρο κατά της έμφυλης βίας και των πολλαπλών
διακρίσεων

Με αφορμή το έντυπο υλικό που εντοπίσαμε στο σχολείο για τη δράση του Κέντρου κατά της Έμφυλης Βίας και των Πολλαπλών Διακρίσεων αποφασίσαμε να κάνουμε μια επίσκεψη στον χώρο της οργάνωσης.

Ο διάλογος με την υπεύθυνη του κέντρου κ. Μπουρή και τους συνεργάτες της μας έκανε να σκεφτούμε για τα φαινόμενα έξαρσης της βίας αλλά και για τους τρόπους που υπάρχουν για να την αντιμετωπίσουμε. **Σελ. 4**

Ανταποδοτική ανακύκλωση

Άρθρο

Μακρή Δ.

Με αφορμή τη συμμετοχή του σχολείου μας σε δράση ανταποδοτικής ανακύκλωσης προβληματιζόμαστε για τη σημασία της.

Σελ. 2

Άγρια ζώα

Ζωές υπό εξαφάνιση

Κατσαρή Ε.

Εκτός από τα κατοικίδια ζώα που όλοι αγαπάμε, το ενδιαφέρον μας πρέπει να συντροφεύει πάντα τα άγρια ζώα που συχνά κινδυνεύουν

Σελ. 9

Μπαγκλαντές

Ταξιδιωτικό αφιέρωμα

Κλέπα Ε.

Τι γνωρίζετε για το Μπαγκλαντές; Ήρθε η ώρα να ενημερωθείτε για τα σημαντικότερα και ομορφότερα αξιοθέατα της φύσης του.

Σελ. 13

Ανταποδοτική ανακύκλωση



Η δράση του σχολείου μας για συμμετοχή στο πρόγραμμα ανταποδοτικής ανακύκλωσης αποδίδει καρπούς

Πολλοί από εμάς δεν γνωρίζουμε στην πραγματικότητα τι είναι η ανακύκλωση. Ίσως δε νοιαζόμαστε να μάθουμε τι είναι και πόσο μας βοηθάει στην ποιότητα ζωής αλλά και στην καλύτερη συμβίωση μας. Ανακύκλωση είναι η διάσωση ενός υλικού που ενώ έχει χρησιμοποιηθεί και μοιάζει άχρηστο δεν έχει χάσει την αξία του και μπορεί να χρησιμοποιηθεί για πολύ ακόμα. Έτσι αντί να το απορρίψουμε στο περιβάλλον, το επιστρέφουμε στον οικονομικό κύκλο επιτυγχάνοντας την προστασία του περιβάλλοντος, την εξοικονόμηση πρώτων υλών αλλά και ενέργειας.

Με την ανακύκλωση επιτυγχάνουμε πολλά οφέλη που μάλιστα είναι εξαιρετικά σημαντικά, όπως:

- Να μην ρυπαίνεται το περιβάλλον
- Να εξοικονομείται ενέργεια γιατί όταν για την παραγωγή κάποιου

υλικού χρησιμοποιείται ανακυκλωμένη πρώτη ύλη, απαιτείται πολύ λιγότερη ενέργεια από το εάν θα ακολουθούσαν ο πλήρης κύκλος παραγωγής

- Να εξοικονομείται πρώτη ύλη, γιατί τα ανακυκλωμένα υλικά αντικαθιστούν την πρώτη ύλη που απαιτείται για την παραγωγή υλικών

Επομένως, μπορούμε να έχουμε βελτίωση της εθνικής οικονομίας και με τη δημιουργία νέων θέσεων εργασίας αλλά και με τη βελτίωση της αγοραστικής δύναμης των πολιτών. Σίγουρα υπάρχει μείωση του όγκου των απορριμμάτων και συνεπώς λιγότερη επιβάρυνση στις χωματερές. Είναι επίσης λιγότερο πιθανό οι συσκευασίες να καταλήξουν στη θάλασσα όπου αποτελούν κίνδυνο για τη θαλάσσια ζωή.

Το 19^ο ΓΕΛ Αθήνας, το σχολείο μας, φέτος αποφάσισε να αναλάβει τη δράση

ανταποδοτικής ανακύκλωσης συσκευασιών. Ο στόχος είναι η συλλογή πολλών μπουκαλιών μαζί με τα καπάκια τους που στη συνέχεια μεταφέρονται σε έναν σταθμό ανταποδοτικής ανακύκλωσης. Σε αυτά τα μηχανήματα κάποιος μπορεί να πάρει χρήματα για τα μπουκάλια που ανακυκλώνει και συγκεκριμένα 1 ευρώ για κάθε 33 μπουκάλια. Αυτά τα χρήματα αντιστοιχούν σε κουπόνια για αγορές σε

συγκεκριμένα σουπερμάρκετ του Δήμου ή για δωρεά για κοινωνικές σκοπούς.

Το σχολείο μας με έχει ήδη καταφέρει με τη βοήθεια και των υπεύθυνων καθαρισμού να συγκεντρώνει τα μπουκάλια και κατόπιν αυτά να μεταφέρονται στο σταθμό ανακύκλωσης. Η δράση θα συνεχιστεί σε όλη τη διάρκεια του χρόνου. Ας ευχηθούμε πως όλοι και όλες θα συμμετάσχουμε στη δράση ενεργά!



**ΕΘΝΙΚΟ
ΣΥΛΛΟΓΙΚΟ ΣΥΣΤΗΜΑ
ΑΝΤΑΠΟΔΟΤΙΚΗΣ
ΑΝΑΚΥΚΛΩΣΗΣ
ΣΥΣΚΕΥΑΣΙΩΝ**

**ΕΓΓΕΚΡΙΜΕΝΟ
ΑΠΟ ΤΟ ΥΠΟΥΡΓΕΙΟ
ΠΕΡΙΒΑΛΛΟΝΤΟΣ
& ΕΝΕΡΓΕΙΑΣ**



Στο «κέντρο» η καταπολέμηση της βίας

Της

Χριστίνας Φουρνογεράκη



Όλα ξεκίνησαν από τα φυλλάδια που βρήκαν οι καθηγήτριές μας. Μας πρότειναν να γράψουμε κάτι σχετικό με το θέμα αυτό, την έμφυλη βία, τις διακρίσεις και την αντιμετώπισή τους. Με αυτή την αφορμή, λοιπόν, αρπάξαμε την ευκαιρία και κανονίσαμε μια επίσκεψη στο Κέντρο κατά της Έμφυλης βίας και των Πολλαπλών Διακρίσεων, το οποίο βρίσκεται πολύ κοντά στο σχολείο μας (Αγ. Μελετίου και Λήθης 2). Εκεί συναντηθήκαμε με την υπεύθυνη κ. Μπούρη και με τους συνεργάτες της κ. Στράτο και κ. Μαρκοπούλου, με τους οποίους είχαμε μια διευκρινιστική συζήτηση.

Το συγκεκριμένο Κέντρο είναι μια υποστηρικτική δομή του Δήμου Αθήνας που απευθύνεται σε ενήλικες που αντιμετωπίζουν προβλήματα βίας και διακρίσεων με αφορμή το φύλο τους ή άλλα διαφοροποιητικά χαρακτηριστικά (π.χ.

σεξουαλικός προσανατολισμός ή αναπηρία). Είναι το μοναδικό στην Ελλάδα που αφορά και στα δύο φύλα. Ως τμήμα σχετίζεται με το πρόγραμμα κοινωνικής αλληλεγγύης του Δήμου, που είχε ξεκινήσει ως Γραφείο Ισότητας. Η δράση του Κέντρου υποστηρίζεται από το ευρωπαϊκό πρόγραμμα ΕΣΠΑ. Τι είναι όμως η έμφυλη βία;

Μας εξήγησαν ότι η έμφυλη βία είναι κάθε επιβλαβής πράξη κατά της αξιοπρέπειας και της ακεραιότητας των ατόμων. Πρόκειται για τη στέρηση της ελευθερίας όλων των ατόμων στα οποία συμπεριλαμβάνονται άνδρες, γυναίκες, ΛΟΑΤ+ και ΑΜΕΑ άτομα. Συνηθισμένες μορφές βίας είναι η σωματική, λεκτική ή ψυχολογική κακοποίηση που μπορεί να υποστούν. Αν και το κέντρο απευθύνεται και στα δύο φύλα, στατιστικά περισσότερες είναι οι γυναίκες.

Το Κέντρο λοιπόν έρχεται να βοηθήσει τα άτομα αυτά, τα θύματα της έμφυλης βίας (με εξαίρεση άτομα με ψυχιατρικά προβλήματα που δεν παίρνουν φαρμακευτική αγωγή ή είναι εθισμένα σε ουσίες και δεν παρακολουθούν κάποιο πρόγραμμα απεξάρτησης). Με ένα τηλεφώνημα από το ενδιαφερόμενο ενήλικο άτομο αλλά και από αρμόδιους φορείς, οι σύμβουλοι υποδοχής καταγράφουν τα αιτήματα και κανονίζουν μια συνάντηση του ατόμου με τους κοινωνικούς λειτουργούς οι οποίοι καταγράφουν αναλυτικά και εις βάθος τα αιτήματα του ατόμου. Συζητώντας οι σύμβουλοι στη διεπιστημονική τους συνάντηση προχωράνε στο επόμενο στάδιο, τη συμβουλευτική, που διαιρείται σε τρεις τομείς: την εργασιακή, την ψυχολογική και τη νομική. Το άτομο κάνει συναντήσεις με τους κοινωνικούς λειτουργούς για να συζητηθεί το αίτημα και οι προβληματισμοί του με στόχο να βρεθεί λύση.

Δίνεται η δυνατότητα το άτομο να φιλοξενηθεί σε ξενώνα, αν αυτό κριθεί απαραίτητο για την προστασία του. Οι πληροφορίες δίνονται με πλήρη εχεμύθεια, καθώς οι κοινωνικοί λειτουργοί είναι πρόσωπα εμπιστοσύνης που θα βοηθήσουν το άτομο στα προβλήματα που αντιμετωπίζει, αν όμως το ίδιο το άτομο επιλέξει να εκφραστεί. Οι κοινωνικοί λειτουργοί προσπαθούν να κάνουν το άτομο να νιώσει την ασφάλεια και να εκφράσει μόνο του τις ανάγκες του χωρίς να υποστεί κάποια πίεση από τους αρμόδιους.

Αν το άτομο επιλέξει να φύγει από το πρόγραμμα υποστήριξης, το Κέντρο δεν προσεγγίζει το άτομο γιατί σέβεται την ελεύθερη βούληση του αλλά και για να διασφαλίσει την προστασία του. Δυστυχώς, πρόκειται για συχνό φαινόμενο η

αποχώρηση των ατόμων από τις συνεδρίες λόγω της αδυναμίας τους να αντιμετωπίσουν την κατάσταση τους. Μας αναφέρθηκαν περιστατικά που κακοποιημένες γυναίκες σταμάτησαν τις συνεδρίες τους και ξαναγύρισαν στο οικογενειακό περιβάλλον αντί να παραμείνουν στους ξενώνες που φιλοξενούνταν. Και πάλι το Κέντρο δεν επεμβαίνει ούτε στο οικογενειακό περιβάλλον ούτε να καταπατήσει τη βούληση του ατόμου. Το Κέντρο επεμβαίνει στο οικογενειακό περιβάλλον όταν υπάρχει κίνδυνος για κακοποιημένα παιδιά και πάλι μέσω ενός εισαγγελέα.

Βασικός στόχος της συγκεκριμένης δομής είναι να βοηθήσει τα άτομα που έχουν υποστεί έμφυλη βία. Και μακροπρόθεσμος στόχος του είναι να επικεντρωθεί στην αυτογνωσία του ατόμου, στην ελευθερία του και την γνώση των δικαιωμάτων του, έτσι ώστε τα άτομα να ενσωματωθούν στη πολιτική του Δήμου Αθηναίων ισότιμα και χωρίς διαφοροποιήσεις. Για να καταφέρει ο Δήμος να αποκτήσει μια άλλη κουλτούρα σε ό,τι αφορά τα φύλα και τις αποφάσεις τους. Απώτερος στόχος της συμπερίληψης είναι να εισακούονται οι γνώμες όλων των ατόμων, η οπτική του φύλου τους και να δημιουργηθεί μια πόλη ασφαλή και ισότιμη για όλα τα άτομα ανεξαρτήτως φύλου και διαφορετικότητας κάθε ανθρώπου.

Το έργο του Κέντρου θεωρήσαμε πως είναι πολύ σημαντικό. Αν και λειτουργεί για ενάμιση χρόνο και έχει υποστηρίξει περίπου 300 άτομα, έχουν γίνει περίπου 1000 συνεδρίες. Οι υπεύθυνοι/υπεύθυνες και οι εργαζόμενοι/εργαζόμενες του Κέντρου συνεχίζουν δυναμικά και ελπίζουν να βοηθήσουν ακόμα περισσότερα άτομα.

Μια αξέχαστη εκδρομή στην Κρήτη

Στιγμές από την πολυήμερη εκδρομή
της Γ' Λυκείου

Του

Λεωνίδα Μίχο

Η Κρήτη αποτελούσε τον προορισμό της πολυήμερης εκδρομής μας, ένα πανέμορφο νησί με πλούσια μυθολογία και ιστορία, το οποίο μας τράβηξε την προσοχή. Η φημισμένη Κρήτη, μετά τη διαμονή μας εκεί, μας άφησε ένα μεγάλο θετικό στίγμα γεμάτο αναμνήσεις.

Η πρώτη μας μέρα ξεκίνησε με την άφιξή μας στη Γραφική πόλη του Ηρακλείου. Η κούραση από το μεγάλο ταξίδι μας άφησε πεινασμένους, οπότε πήραμε ένα πλούσιο πρωινό: Μπουγάτσα, γλυκιά και πεντανόστιμη – έχω να πω – και έναν καφέ για να ξυπνήσει το μάτι. Στη συνέχεια επισκεφτήκαμε το Αρχαιολογικό Μουσείο του Ηρακλείου. Πρόκειται για ένα μουσείο με πολλά και πανέμορφα θέματα, το οποίο κέρδισε το ενδιαφέρον των μαθητών και των συνοδών καθηγητριών. Ύστερα ακολούθησε επίσκεψη του σχολείου στον αρχαιολογικό χώρο της Κνωσού. Το μέρος ήταν πραγματικά εντυπωσιακό και εγώ προσωπικά είχα την περιέργεια να το επισκεφτώ λόγω των φημισμένων εκθεμάτων του. Στη συνέχεια επιβιβαστήκαμε στο πούλμαν για να μας πάει στο ξενοδοχείο στο οποίο θα διαμέναμε για τις υπόλοιπες ημέρες του ταξιδιού. Αφότου φτάσαμε στο ξενοδοχείο, ξεκουραστήκαμε και ακολούθησε η έξοδος της πρώτης μέρας.

Η δεύτερη μέρα ξεκίνησε με ένα πλούσιο πρωινό, αυτή τη φορά από τον μπουφέ του ξενοδοχείου. Ύστερα όλοι οι μαθητές και οι συνοδοί προετοιμαστήκαμε για μια μέρα γεμάτη περιπέτειες. Ο πρώτος προορισμός της ημέρας ήταν η λίμνη Κουρνά στον Κάβαλλο. Εκεί περάσαμε μια όμορφη στιγμή, καθώς είχαμε παρέα τις πάπιες της λίμνης. Μετέπειτα επιβιβαστήκαμε στο πούλμαν για τον δεύτερο προορισμό μας, την Ιερά Μονή Αρκαδίου. Πρόκειται για ένα όμορφο μοναστήρι με σημαντική ιστορία. Γυρνώντας πίσω στο ξενοδοχείο, αρχίσαμε να προετοιμαζόμαστε για την πρώτη επίσημη νυχτερινή έξοδο στο νησί. Πήγαμε σε ένα κλαμπ με σύγχρονη μουσική και περάσαμε το χρόνο μας τραγουδώντας και χορεύοντας. Το ευχάριστο είναι ότι μετά από αυτή την αξέχαστη βραδιά γυρίσαμε όλοι πίσω στο ξενοδοχείο «σώοι και αβλαβείς»!

Η τρίτη μέρα ξεκίνησε επίσης με ένα πλούσιο πρωινό από το ευγενέστατο προσωπικό της κουζίνας του ξενοδοχείου. Ακολούθησε προετοιμασία μας για το ταξίδι προς τα Χανιά. Πρώτη μας στάση οι τάφοι των Βενιζέλων. Έπειτα ακολούθησε η προαιρετική επίσκεψη στην οικία του Ελευθερίου Βενιζέλου, που πλέον έχει μετατραπεί σε μουσείο. Ύστερα οι μαθητές ήμασταν ελεύθεροι να γνωρίσουμε την πόλη των Χανίων, μια όμορφη πόλη με πολλές παραλίες. Μετά την περιήγησή μας στη

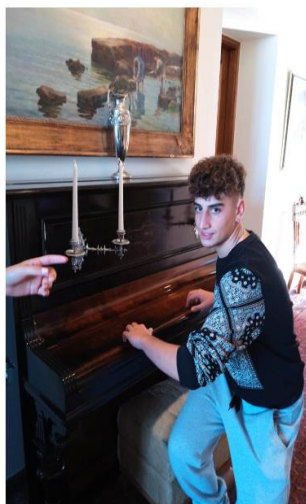
στη γραφική πόλη, το πούλμαν μας πήγε πίσω στο ξενοδοχείο στο Ρέθυμνο αυτή τη φορά. Όλοι οι μαθητές και οι μαθήτριες προετοιμάστηκαν για τη δεύτερη επίσημη νυχτερινή έξοδο, αυτή τη φορά σε ένα ρεμπετάδικο. Οι Κρητικοί μάς εξέπληξαν με τα όμορφα τραγούδια τους και μας ξεσήκωσαν να χορέψουμε. Άλλη μια ωραία βραδιά που θα μας μείνει αξέχαστη.

Η τέταρτη και τελευταία μέρα μας ήταν απίστευτη. Ευχαριστήσαμε το προσωπικό του ξενοδοχείου για τη διαμονή μας εκεί και ξεκινήσαμε για τον τελευταίο προορισμό μας σε αυτή την πολήμερη εκδρομή που ήταν το ενυδρείο της Κρήτης CretAquarium.

Πρόκειται για ένα και μοναδικό Ενυδρείο σε όλη την Ελλάδα και μάλιστα με μεγάλη ποικιλία θαλάσσιων ειδών. Η μέρα αυτή τελείωσε με τη βόλτα μας στα μαγαζιά του Ηρακλείου και στα εξίσια ταβερνάκια με το υπέροχο κρητικό φαγητό.

Συνοψίζοντας, οι παραπάνω εμπειρίες έφεραν τους μαθητές και τις μαθήτριες πιο κοντά τον έναν με τον άλλον και τους δημιούργησαν αξέχαστες αναμνήσεις που θα τις θυμούνται μέχρι να γεράσουν. Πρέπει να ευχαριστήσουμε γι' αυτό τις τρεις συνοδούς καθηγήτριες για τη συνοδεία και το κουράγιο που έδειξαν.





Φωτ. Μίχο Λ., Ντομπροβόλσκυ Ι.
Γεωργιοπούλου Α.

*Πάντοτε η καλή καρδιά
και η καλή ωαρέα
είναι τα δύο μυστικά
για να ιδερνάς ωραία!*

19ο ΓΕΛ Αθηνών: Ολοκλήρωση προγράμματος Erasmus+ με τίτλο: "Εναλλακτικές Μορφές Μάθησης"



Το 19ο ΓΕΛ Αθηνών ολοκλήρωσε το πρόγραμμα Erasmus+ με τίτλο: "Εναλλακτικές Μορφές Μάθησης" με κωδικό αριθμό 2022-1-EL01-KA122-SCH-000072961 KA1 2022-2023 και με χρηματοδότηση από την Ε.Ε. Η πρώτη μετακίνηση έλαβε μέρος στην Ισλανδία και η δεύτερη στην Κύπρο.

Η μετακίνηση στην Ισλανδία πραγματοποιήθηκε τον Οκτώβριο από 9-15/10/2022, είχε τίτλο "Mindfulness and Meditation" και το παρακολούθησαν η Διευθύντρια και η καθηγήτρια των αγγλικών του σχολείου. Σε αυτό παρουσιάστηκαν τεχνικές χαλάρωσης από το εργασιακό στρες, μέθοδοι και τρόποι αποφυγής του "burn out" στο σχολικό χώρο για καθηγητές και μαθητές.

Οι εκπαιδευτικοί ήρθαν σε επαφή με την έννοια του διαλογισμού, των τεχνικών συγκέντρωσης και της ωφελιμότητάς τους. Επισκέφθηκαν Ισλανδικό σχολείο με τάξεις από την 1η Δημοτικού έως και την τελευταία τάξη του Λυκείου, (3.500 μαθητών) όπου ο διαλογισμός και οι τεχνικές του αποτελούν μέρος της καθημερινής σχολικής ζωής. Αρωγός σε αυτό το εγχείρημα είναι το τοπίο και η κουλτούρα του Ισλανδικού λαού.



Οι εκπαιδευόμενες καθηγήτριες αποκόμισαν σημαντικά οφέλη και όταν επέστρεψαν εφήρμοσαν κάποιες από αυτές τις τεχνικές στην τάξη και η ανατροφοδότηση υπήρξε θετική. Γεγονός ενθαρρυντικό για την υιοθέτησή τους στην τάξη, αλλά και στη διάχυσή τους σε παρακείμενα σχολεία.

Η μετακίνηση στην Λεμεσό πραγματοποιήθηκε τον Δεκέμβριο από 3/12/2022 έως 8/12/2022. Είχε τίτλο “MUSEUM EDUCATION” και το παρακολούθησε η καθηγήτρια των Μαθηματικών του σχολείου.

Σε αυτό παρουσιάστηκαν στοιχεία Μουσειακής Εκπαίδευσης και Μουσειολογίας. Δηλαδή παρουσιάστηκαν στοιχεία για την Ιστορία των Μουσείων, τον ρόλο τους στην κοινωνία, την δημιουργία εκπαιδευτικών προγραμμάτων και την οργάνωση της λειτουργίας τους. Μελετήθηκε η σχέση του μουσείου με το φυσικό περιβάλλον. Ταξινομήθηκαν τα μουσεία σε διάφορες κατηγορίες. Τέθηκαν ερωτήματα για τον εκπαιδευτικό ρόλο των μουσείων και για τις εναλλακτικές παιδαγωγικές μεθόδους.

Η εκπαιδευτικός ήρθε σε επαφή με τον πολιτισμό και την κουλτούρα της Κύπρου. Επισκέφτηκε μουσεία, κάστρα και αρχαιολογικούς χώρους στην Κύπρο. Η διαδραστικότητα και το παιχνίδι μέσα στο μουσειακό χώρο και τα εκπαιδευτικά προγράμματα της Κύπρου προσαρμόζονται εύκολα στην Ελλάδα μιας και οι δύο χώρες έχουν κοινή πολιτιστική κουλτούρα.

Η εκπαιδευόμενη αποκόμισε σημαντικά οφέλη. Προσπάθησε να τα εφαρμόσει στην πράξη σχεδιάζοντας επισκέψεις σε μουσεία και αρχαιολογικούς χώρους της Ελλάδας. Δόθηκε έμφαση σε σύγχρονες θεωρίες μάθησης και παιδαγωγικές πρακτικές που στοχεύουν στην αυτενέργεια των μαθητών της δευτεροβάθμιας εκπαίδευσης και στην ανάπτυξη των πολλαπλών δεξιοτήτων τους.



Της

Κατσαρή Ελένης

Άγρια ζώα και είδη υπό εξαφάνιση

Τα εκατομμύρια διαφορετικά είδη ζώων στον πλανήτη μας είναι απαραίτητα για πολλά και σημαντικά πράγματα. Η άγρια ζωή κατά κύρια βάση αναφέρεται στους ζωντανούς οργανισμούς που δεν είναι με κανένα τρόπο τεχνητοί ή εξημερωμένοι και ζουν στα φυσικά τους περιβάλλοντα. Πρόκειται για τη χλωρίδα (φυτά) αλλά κυρίως πρόκειται για την πανίδα (ζώα). Όμως, η διατήρηση της άγριας ζωής παραμένει μέχρι και σήμερα ένα δύσκολο κομμάτι για τον άνθρωπο, μιας και έρευνες δείχνουν ότι από το 1970 η άγρια ζωή του πλανήτη μας αντιμετωπίζει τεράστια κρίση. Αυτό σημαίνει ότι πάνω από το 50% της άγριας ζωής κινδυνεύει, με αυτό να έχει ως αποτέλεσμα πολλά είδη της πανίδας να είναι υπό εξαφάνιση και να συνεχίζουν να μειώνονται με ανησυχητικό ρυθμό μέχρι και σήμερα.

Κύριος λόγος για αυτό το αποτέλεσμα είναι η επέμβαση του ανθρώπου στη φύση ανά τους αιώνες και ιδίως τα τελευταία 50 χρόνια. Οι κυριότεροι λόγοι είναι η καταστροφή του περιβάλλοντος, είτε για λόγους γεωργίας που παραμένει και η κυριότερη αιτία, είτε για την ανάπτυξη των βιομηχανιών, καθώς έχει συμβάλει στην καταστροφή του περιβάλλοντος που ζούσαν τα άγρια ζώα, οδηγώντας τα στη φυγή και έπειτα στον θάνατο. Άλλοι λόγοι είναι η λαθροθηρία και η υπερεκμετάλλευση της φύσης, καθώς επίσης και η χρήση προϊόντων που η δημιουργία τους βασίζεται στο δέρμα ζώων. Τέλος η ύπαρξη του παράνομου

εμπορίου, που συνεχίζεται εδώ και αιώνες, αυξάνει ακόμη περισσότερο τα προβλήματα.

Σε πολλά μέρη του πλανήτη παρατηρούνται τα φαινόμενα που προαναφέρθηκαν και κυρίως στην ήπειρο της Αφρικής και της Ασίας. Για παράδειγμα, στην Αφρική μέχρι και σήμερα γίνεται πώληση ελεφαντόδοντου, που σύμφωνα με έρευνα του μη κερδοσκοπικού οργανισμού World Wide Fund (WWF) αποτελεί οργανωμένο έγκλημα μαζικής κλίμακας, με τζίρο έως και 10 δις. δολάρια κάθε χρόνο.



Η επίσκεψή μου στο Αττικό Ζωολογικό Πάρκο πριν λίγο καιρό, με έκανε να προβληματιστώ για την εξαφάνιση πολλών άγριων ζώων, καθώς η προστασία τους καθορίστηκε αναγκαία για να μην εξαφανιστούν. Κάποια άγρια ζώα αποτελούν τα τελευταία του είδους τους σε όλη την Ευρώπη. Κάποια από τα άγρια ζώα που είχα την τύχη να δω ήταν ο Ασιατικός Ελέφαντας, ο Βόας του Ντουμερίλ, ο Λεμούριος Κάττα, το Ρινοδέλφιο, το Πρόβατο του Καμερούν, το Σέτλαντ Πόνυ, το Σκυλί των λειμώνων, ο Λευκός Ρινόκερος, το Σουρικάτα και άλλα πολλά. Με την επίσκεψή μου εκεί, καθώς και όλων των υπόλοιπων ανθρώπων που βρίσκονταν ήδη, παρατήρησα ότι τα ζώα αυτά με τον καιρό συνήθισαν την παρουσία μας πράγμα που τα καθιστά αδύναμα αν ελευθερώνονταν κάποια στιγμή στο μέλλον ξανά στο φυσικό τους περιβάλλον.

Όση ώρα ήμουν εκεί φρόντισα να τραβήξω και διάφορες φωτογραφίες για να θυμάμαι την πρωτόγνωρη αυτή εμπειρία μου. Παρακάτω έχετε τη δυνατότητα να δείτε κι εσείς τα απειλούμενα ζώα που τράβηξαν την προσοχή μου.

Η διατήρηση της άγριας ζωής παραμένει μέχρι και σήμερα ένα δύσκολο κομμάτι για τον άνθρωπο



Ασιατικός Ελέφαντας

Ο Ασιατικός Ελέφαντας ή αλλιώς με την επιστημονική ονομασία *Elephas maximus* προέρχεται από τα απομονωμένα μέρη των Μπαγκλαντές, Μπουτάν, της Ινδίας, της Μιανμάρ και από άλλα μέρη του πλανήτη. Η διατροφή του είναι κυρίως χορτοφαγική, τρώει και θάμνους, ρύζι, φρούτα και φύλλα. Το αξιοθαύμαστο είναι ότι ο συγκεκριμένος ελέφαντας καταναλώνει κατά μέσο όρο 150 κιλά τροφής την ημέρα, το οποίο παίρνει περίπου 19 ώρες την ημέρα. Το λυπηρό είναι ότι η κατάσταση του συγκεκριμένου είδους ελέφαντα σύμφωνα με την Διεθνής Ένωση για τη Διατήρηση της Φύσης (IUCN) είναι ότι κινδυνεύει άμεσα από εξαφάνιση.

Λευκός Ρινόκερος



Ο Λευκός Ρινόκερος προέρχεται από την Αφρικανική Ήπειρο. Είναι φυτοφάγο και τρώει κυρίως χόρτα. Οι Λευκοί Ρινόκεροι είναι ημί-κοινωνικοί και προστατεύουν την περιοχή τους από την οποία δεν μετακινούνται. Τα ενήλικα αρσενικά είναι βασικά μοναχικά και συσχετίζονται με θηλυκά σε οίστρο. Σταθερές ομάδες ως 6 ατόμων μπορούν να παρατηρηθούν (παρότι αυτό είναι πλέον σπανιότερο εξαιτίας του κυνηγιού τους) ενώ μεγαλύτερες ομάδες είναι το αποτέλεσμα παροδικών συγκεντρώσεων λόγω επάρκειας τροφής, νερού ή συνθηκών ξεκούρασης. Το λυπηρό είναι ότι σύμφωνα με τη Διεθνή Ένωση για τη Διατήρηση της Φύσης (IUCN) είναι σχεδόν απειλούμενο ζώο, λόγω της λαθροθηρίας για το κέρατό του, το οποίο πωλείται σε Ασιατικές χώρες, ιδιαίτερα στην Κίνα, την Ταϊβάν και τη Ν. Κορέα για την χρήση σε παραδοσιακή ιατρική των χωρών αυτών.

Λεμούριος Κάττα

Ο Λεμούριος Κάττα ή αλλιώς με την επιστημονική ονομασία *Lemur catta* προέρχεται από την Νότια και Νοτιοδυτική Μαδαγασκάρη. Τρέφεται με φρούτα, λουλούδια και άλλα διάφορα βότανα όπως επίσης και μεγάλα έντομα. Η διάρκεια ζωής τους κυμαίνεται γύρω στα 27 χρόνια. Απειλείται από την αποψίλωση των δασών για βοσκοτόπια και παραγωγή κάρβουνου, από το κυνήγι για τροφή αλλά και για εμπόριο κατοικίδιων ζώων. Η κατάσταση του συγκεκριμένου άγριου ζώου σύμφωνα με την Διεθνή Ένωση για τη Διατήρηση της Φύσης χαρακτηρίζεται υπό απειλή, γιατί έχουν μείνει λιγότεροι 20.000 λεμούριοι κάττα στην φύση.

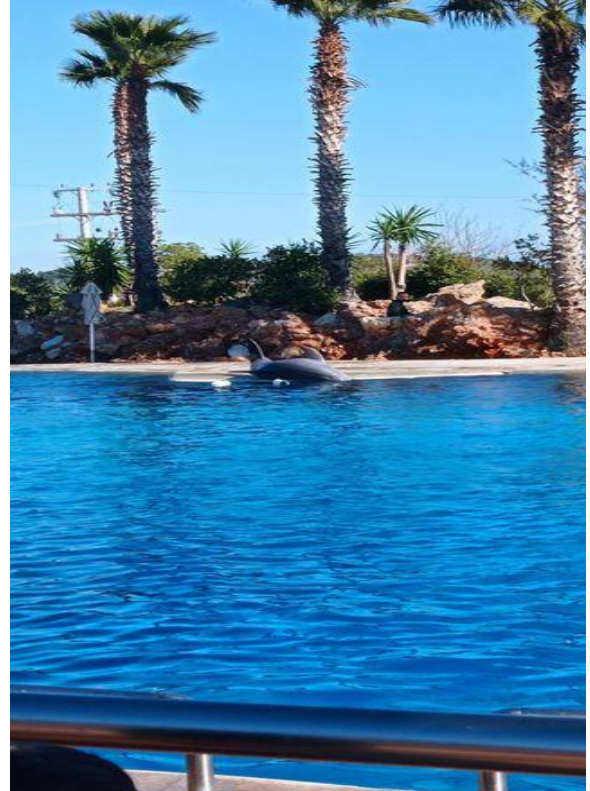


Σκυλί των λειμώνων

Το σκυλί των λειμώνων προέρχεται από τον Νοτιοκεντρικό Καναδά, της ΗΠΑ, καθώς και το Βορειοανατολικό Μεξικό. Είναι κατά κύρια βάση φυτοφάγο και έχει διάρκεια ζωής από 3 έως 5 χρόνια. Το συγκεκριμένο είδος χαρακτηρίζεται ως μειωμένου ενδιαφέροντος από την Διεθνή Ένωση για τη Διατήρηση της Φύσης (IUCN), αλλά ο πληθυσμός του στην φύση μειώνεται καθώς απειλείται από εξωτικές ασθένειες, ενώ γίνεται έλεγχος του πληθυσμού τους μέσω δηλητηρίασης και πυροβολισμών, καθώς θεωρείται παρασιτικό είδος για τις καλλιέργειες.



ΡΙνοδέλφινο



Το Ρινοδέλφινο ζει κυρίως σε παρακτιακές περιοχές αλλά και σε πελάγη. Έχει διάρκεια ζωής περίπου 25 με 35 χρόνια. Ο πληθυσμός των ρινοδέλφινων στη φύση κυμαίνεται από 500.000 έως 600.000 χιλιάδες και απειλείται από την αλλοίωση του φυσικού τους περιβάλλοντος, η αντιπαράθεση με τους ψαράδες, η ρύπανση της θάλασσας, η θανάτωσή τους (για τροφή ή δολώματα σε ορισμένες περιοχές), οι ιογενείς επιδημίες, η μεγάλη έκθεση σε τοξίνες, η εμπλοκή τους σε δίχτυα και η σύγκρουση με πλοία.

Πηγές

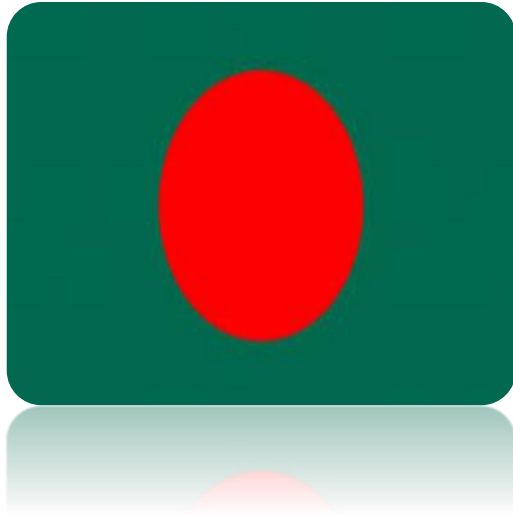
- **Αττικό Ζωολογικό Πάρκο:**
<https://www.atticapark.com/el/animals>
- **Φωτογραφίες:**
Ελένη Ειρήνη Κάτσαρη
- **CNN Greece:**
- **WWF - World Wide Fund (for Nature):**

Μπαγκλαντές

Αφιέρωμα στα αξιοθέατα του Μπαγκλαντές

Της

Εσσία Κλέπα



Το Μπαγκλαντές (επίσημα ονομάζεται *Λαϊκή Δημοκρατία του Μπαγκλαντές*) είναι μια χώρα στη Νότια Ασία με πληθυσμό 169,4 εκατομμύρια περίπου κατοίκους. Στα δυτικά της βρίσκεται η Δυτική Βεγγάλη στην Ινδία. Στα βορειοανατολικά της βρίσκεται η βορειοανατολική Ινδία και στα νοτιοανατολικά της βρίσκεται η χώρα της Νοτιοανατολικής Ασίας της Μιανμάρ. Πρωτεύουσα και μεγαλύτερη πόλη του Μπαγκλαντές είναι η Ντάκα. Χώρες που βρίσκονται κοντά είναι η Λαϊκή Δημοκρατία της Κίνας, το Μπουτάν και το Νεπάλ. Στα νότια του Μπαγκλαντές βρίσκεται ο Κόλπος της Βεγγάλης.

Η χώρα έγινε ανεξάρτητη το 1971, αφού αποσχίστηκε από το Πακιστάν μετά από πόλεμο στον οποίο σκοτώθηκαν πάνω από ένα εκατομμύριο άνθρωποι. Οι περισσότεροι άνθρωποι στο Μπαγκλαντές είναι μουσουλμάνοι. Το Μπαγκλαντές έχει έκταση 148.460 τ.χλμ. Υπάρχουν δύο κύριοι ποταμοί: ο Γάγγης και ο ποταμός Βραχμαπούτρα (που ονομάζεται Padma και Jamuna στη βεγγαλική γλώσσα). Είναι μία από τις πιο σημαντικές πηγές οικονομικής ανάπτυξης. Όμως, γίνονται συχνά πλημμύρες στο Μπαγκλαντές εξαιτίας αυτών των δύο ποταμών.

Το Μπαγκλαντές έχει τόσα πολλά να προσφέρει τουριστικά, από καταπράσινους λόφους και γαλάζια νερά θάλασσας ή ποταμών μέχρι τις πλάκες από τερακότα σε διάσημο αρχαιολογικό χώρο. Η χώρα είναι κυρίως γνωστή για την ιστορία της ανεξαρτησίας της, όμως έχει και πολλά όμορφα τουριστικά μέρη. Ωστόσο, οι περισσότεροι διεθνείς τουρίστες δε γνωρίζουν τα όμορφα τουριστικά μέρη στο Μπαγκλαντές.

Cox' s Bazar

Τα φρέσκα θαλασσινά, οι μεγάλες φυσικές παραλίες, η τοπική φιλοξενία και τα κοντινά αξιοθέατα είναι οι αξιοσημείωτοι λόγοι για τους οποίους το Cox' s Bazar είναι διάσημο τόσο στους ντόπιους όσο και στους διεθνείς τουρίστες. Είναι η μεγαλύτερη φυσική θαλάσσια παραλία παγκοσμίως, με πολλά παραθαλάσσια ξενοδοχεία που διευκολύνουν τους ανθρώπους να περνούν τον χρόνο τους άνετα. Κοντά στην πόλη που έχει το ίδιο όνομα, πολλά τουριστικά αξιοθέατα προσελκύουν ταξιδιώτες όλο το χρόνο.

Στα ανατολικά της πόλης Cox' s Bazar, λοιπόν, υπάρχει το Εθνικό Πάρκο Himchari. Εκεί θα βρείτε περίπου 117 είδη δέντρων, 286 είδη πουλιών και 26 είδη θηλαστικών. Στη συνέχεια, υπάρχει το Ramu, ένα βουδιστικό χωριό που πουλά τοπικά χειροτεχνήματα στις αγορές του. Το πρώτο Safari Park της χώρας, το Bangabandhu Sheikh Mujib Safari Park, βρίσκεται επίσης κοντά. Το μοναδικό ενυδρείο στο Μπαγκλαντές, το Radiant Fish World, βρίσκεται επίσης εκεί.

Αυτή η μικρή χώρα έχει μαγευτικές θαλάσσιες παραλίες, δάση, καταπράσινους λόφους και άλλα μαγευτικά τοπία που αφήνουν μια αξέχαστη εμπειρία στο μυαλό κάθε ταξιδιώτη. Επιτρέψτε μου να σας παρουσιάσω τα επτά καλύτερα τουριστικά μέρη στο Μπαγκλαντές που πρέπει να επισκεφτείτε.

Υπάρχουν τόσα πολλά συναρπαστικά πράγματα να κάνετε στο Cox' s Bazar.

Μπορείτε να κάνετε αλεξίπτωτο, ιππασία,



ποδήλατο στην παραλία, θαλάσσιο ποδήλατο και να επισκεφθείτε όλα τα τουριστικά αξιοθέατα γύρω από τα πολυτελή ξενοδοχεία. Μπορείτε επίσης να απολαύσετε το ηλιοβασίλεμα αλλά και την ανατολή του ηλίου.

St. Martin's Island



Το μόνο κοραλλιογενές νησί στο Μπαγκλαντές είναι το νησί του St. Martin. Λόγω των πολλών δέντρων καρύδας στο νησί, αυτό το νησί είναι γνωστό ως "Narikel Zinzira" που σημαίνει "Νησί της Καρύδας". Το νησί βρίσκεται 9 χλμ νότια του Cox' s Bazar.

Μερικά σπάνια είδη κοραλλιών μπορούν να βρεθούν μόνο στο νησί του Αγίου Μαρτίνου. Υπάρχουν και εκεί ξενοδοχεία-θέρετρα στο νησί για τους τουρίστες.

Το περπάτημα στις καθαρές παραλίες και το κολύμπι στα καθαρά νερά είναι



απολαυστικά. Μπορείτε να απολαύσετε μια βόλτα με βάρκα στο Chera Dwip, ένα μικρό νησί κοντά στο St. Martin. Η Chera Dwip αποσπάστηκε από το St. Martin λόγω της παλίρροιας.

Η κατάδυση είναι απαραίτητη εμπειρία, αν βρίσκεστε στο St. Martin. Μπορείτε επίσης να δοκιμάσετε το νόστιμο τοπικό φαγητό, να αγοράσετε αναμνηστικά σε χαμηλές τιμές από την τοπική αγορά και να κάνετε κλικ βγάζοντας μερικές υπέροχες φωτογραφίες.



Srimangal

Τα πεδία πράσινου τσαγιού κάνουν το Srimangal ένα διάσημο τουριστικό μέρος στο Μπαγκλαντές. Βρίσκεται στην περιοχή Moulvi Bazar της περιφέρειας Sylhet. Είναι η «πρωτεύουσα του τσαγιού» λόγω του μεγάλου αριθμού δενδροφυτειών και της προέλευσης του από εκεί του «επτάχρωμου τσαγιού».

Η λίμνη Madhobpur και η Baikka Beel είναι δύο αξιοσημείωτοι λόγοι για τη δημοτικότητα του Srimangal. Η λίμνη Madhobpur είναι η μόνη επιβεβαιωμένη τοποθεσία στο Μπαγκλαντές στην οποία ζει το είδος του μεγάλου ερωδιού με τη λευκή κοιλιά. Το Baikka Beel είναι ένας μικρός υδροβιότοπος που φιλοξενεί άλλα σπάνια είδη.

Εκτός από τη λίμνη Madhobpur και το Baikka Beel, το Srimangal είναι επίσης δημοφιλές για το τροπικό δάσος Lawachara, τον καταρράκτη Hum Hum και το Reama Kalenga Reserve Forest που βρίσκονται σε κοντινή απόσταση.



Το Sundarban φιλοξενεί μερικά από τα παγκοσμίως απειλούμενα είδη, όπως η Βασιλική Τίγρη της Βεγγάλης, η χελώνα του ποταμού, οι κροκόδειλοι στις εκβολές ποταμών και τα δελφίνια του Γάγγη-Ιραουάντι, γεγονός που καθιστά αυτό το μακρόβιο δάσος ένα από τα πιο διάσημα τουριστικά μέρη του Μπαγκλαντές.

Εκεί υπάρχει το μεγαλύτερο δάσος μαγγροβίων παγκοσμίως, που βρίσκεται στο τμήμα Khulna του Μπαγκλαντές.

Όσο βρίσκεστε στο Srimangal, πρέπει να δοκιμάσετε το επτάχρωμο τσάι. Μπορείτε επίσης να περπατήσετε στους κήπους του τσαγιού και να τραβήξετε μοναδικές φωτογραφίες. Μπορείτε να κάνετε βόλτες με βάρκα στη λίμνη Madhobpur και στο Baikka Beel.

Το μπάνιο κάτω από τον καταρράκτη Hum Hum θα είναι πραγματικά συναρπαστικό. Μπορείτε επίσης να περπατήσετε γύρω από τα δύο προστατευόμενα δάση, το τροπικό δάσος Lawachara και το Reama Kalenga Reserve Forest.

Sundarban

Περίπου το 60% της συνολικής έκτασης του Sundarban βρίσκεται στο Μπαγκλαντές και το υπόλοιπο, το 40%, βρίσκεται στην Ινδία.

Στο Sundarban υπάρχουν 334 είδη φυτών, 150 είδη ψαριών που εισάγονται στο εμπόριο, 270 είδη πτηνών, 42 είδη θηλαστικών, 35 ερπετά και 8 είδη αμφιβίων. Υπάρχουν περίπου 180 προστατευόμενες τίγρεις της Βεγγάλης στο Sundarban.

Μπορείτε να επισκεφθείτε ένα καταφύγιο άγριας ζωής, καθώς υπάρχουν είναι ανοικτά για τους τουρίστες. Πολλές εκβολές ποταμών και κανάλια ρέουν μέσα από το δάσος. Μια βόλτα με βάρκα μέσα από αυτά το πρωί μπορεί να είναι μια συναρπαστική περιπέτεια. Μπορείτε να περπατήσετε στην ήσυχη και γαλήνια παραλία που βρίσκεται μέσα στο Sundarban, η οποία είναι η παραλία Jamtola.

Bandarban

Τα τελευταία χρόνια, το Bandarban έχει κερδίσει εξαιρετική δημοτικότητα ως ένα από τα όμορφα τουριστικά μέρη στο Μπαγκλαντές. Το Bandarban είναι μια λοφώδης συνοικία του τμήματος Chittagong. Είναι κυρίως διάσημο για τα εξωτικά τουριστικά αξιοθέατα, όπως η λίμνη Boga, το Nilachol, η κρεμαστή γέφυρα Meghla, η κορυφή Keokradong, αρκετοί βουδιστικοί ναοί και πολλοί καταρράκτες.

Στη Ruma Urazila του Bandarban, η λίμνη Boga είναι μια φυσική βαθιά λίμνη γεμάτη με γλυκό νερό. Δεν επιτρέπεται το κολύμπι εκεί, γιατί έχουν προκληθεί πολλοί θάνατοι. Στα ανατολικότερα της λίμνης, η κορυφή Keokradong είναι η μία από της ψηλότερες βουνοκορφές στο Μπαγκλαντές. Οι πιο διάσημοι καταρράκτες στο Bandarban είναι οι Jadirai, Nafakhum και Amiakhum. Από τους πολυάριθμους βουδιστικούς ναούς, ο βουδιστικός ναός Theravada είναι ο πιο δημοφιλής στους τουρίστες.



Υπάρχουν πολλά τουριστικά αξιοθέατα στο Bandarban, επομένως υπάρχουν επίσης πολλά συναρπαστικά πράγματα να κάνετε. Μπορείτε να κάνετε μια βόλτα με βάρκα στη λίμνη Boga, να κάνετε πεζοπορία στο Keokradong και να επισκεφθείτε τους καταρράκτες. Καθώς το Bandarban είναι μια λοφώδης περιοχή, έτσι για να απολαύσετε τα περισσότερα από τα τουριστικά αξιοθέατα, πρέπει να κάνετε πολλή πεζοπορία.

Rangamati

Η πόλη της λίμνης, το Rangamati είναι ένα διάσημο τουριστικό μέρος στο Μπαγκλαντές, κυρίως γνωστό για τους καταρράκτες, τις λίμνες, τα πάρκα και τα υψίπεδά του. Ακριβώς όπως το Bandarban, είναι μια άλλη περιοχή λόφων που βρίσκεται στο τμήμα Chittagong.

Η μεγαλύτερη λίμνη του Μπαγκλαντές, η λίμνη Kaptai, βρίσκεται στο Kaptai Urazila της περιοχής Rangamati. Η λίμνη έχει μέσο βάθος 30 μέτρα και μέγιστο βάθος 150 μέτρα. Εκτός από αυτή τη λίμνη, το Rangamati είναι επίσης δημοφιλές για τον καταρράκτη Shuvolong, την

κρεμαστή γέφυρα, το οικολογικό πάρκο Sheikh Rasel, την παγόδα Rajban Bihar και πολλά άλλα τουριστικά αξιοθέατα σε κοντινή απόσταση.

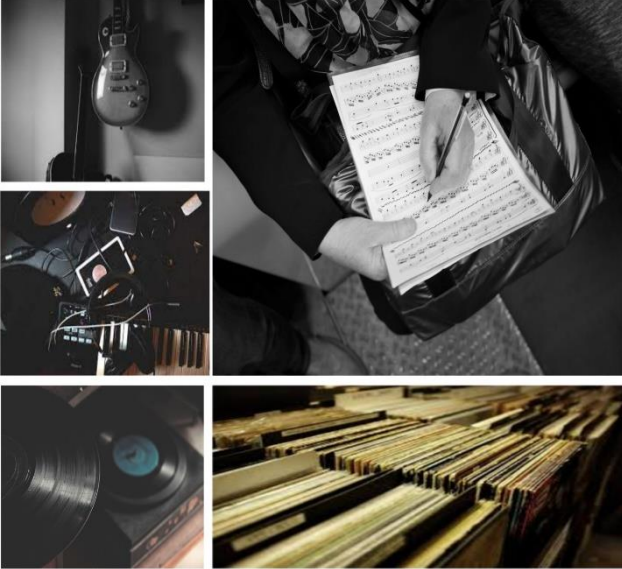
Το καγιάκ στη λίμνη Kartai είναι απαραίτητο όταν βρίσκεστε στο Rangamati. Κοντά στη λίμνη υπάρχει το Lakeshore Resort, το οποίο διαθέτει πισίνα με ευρεία θέα στη λίμνη. Έτσι, θα έχετε μια εξαιρετική εμπειρία κολυμπώντας εκεί. Μπορείτε επίσης να κάνετε τη βόλτα με το καλώδιο στο Sheikh Rasel Eco Park, να επισκεφθείτε την παγόδα Rajban Bihar ή να απολαύσετε

τη γραφική ομορφιά του καταρράκτη Shuvolong.



Η μουσική στη ζωή μας

Της Χριστίνας Φουρνογεράκη



Μπορούν κι αυτοί να διακρίνουν τη καλή μουσική.

Ως ένας άνθρωπος που απλά λατρεύει τη μουσική και έχοντας πολλά ακούσματα, πιστεύω πως η μουσική για να είναι ωραία και σωστή στο άκουσμα θα πρέπει να υπακούει στους κανόνες της σύνθεσης, του ήχου, της ηχητικής...

Μα θαρρώ πως ο συνθέτης, ο τραγουδοποιός, ο μουσικός και ο τραγουδιστής ή η τραγουδίστρια κάνουν τη μουσική να διαφέρει. Γιατί αυτοί οι άνθρωποι δίνουν πνοή στη μουσική. Γεμίζουν το τραγούδι με συναισθήματα... με χαρά, θλίψη, αγάπη, έρωτα...

Πολλές φορές οι άνθρωποι κατηγορούν και κατακρίνουν τους νέους ότι δεν ξέρουν από καλή μουσική... Μπορεί εν μέρει να είναι αλήθεια, αφού κάθε ατάλαντος θέλει να εκφράσει τα «κατορθώματά» του. Πολλοί νέοι τον πιστεύουν και ταυτίζονται...

Αλλά υπάρχουν και άλλοι που τη μουσική την έχουν ως διέξοδο από τη καθημερινότητα, άλλοι που απλά ευχαριστιούνται με λίγη καλή μουσική, άλλοι την ακούνε περιστασιακά, άλλοι τακτικά. Υπάρχουν νέοι που ξέρουν από καλή μουσική...

Όσο η μουσική δεν φεύγει από τις ζωές των ανθρώπων, πάντα θα υπάρχουν άνθρωποι που θα την εκτιμάνε, θα τη σέβονται και θα την απολαμβάνουν.

Καλή μουσική. Τι πάει να πει αυτό άραγε; Ακούμε εμείς οι νέοι πλέον καλή μουσική;

Τις προάλλες είπα να ακούσω ένα παλιό ελληνικό τραγούδι που ανακάλεσε η μνήμη μου. Με το άκουσμα της πρώτης νότας και του πρώτου στίχου ένιωσα μια έκρηξη συναισθημάτων. Η ψυχή μου άρχισε να χορεύει. Κάτι που το παθαίνω εγώ αλλά και πολλοί άνθρωποι με συγκεκριμένα κομμάτια, με συγκεκριμένη μουσική ή ακόμα με ένα τραγούδι που συνδέεται με αναμνήσεις.

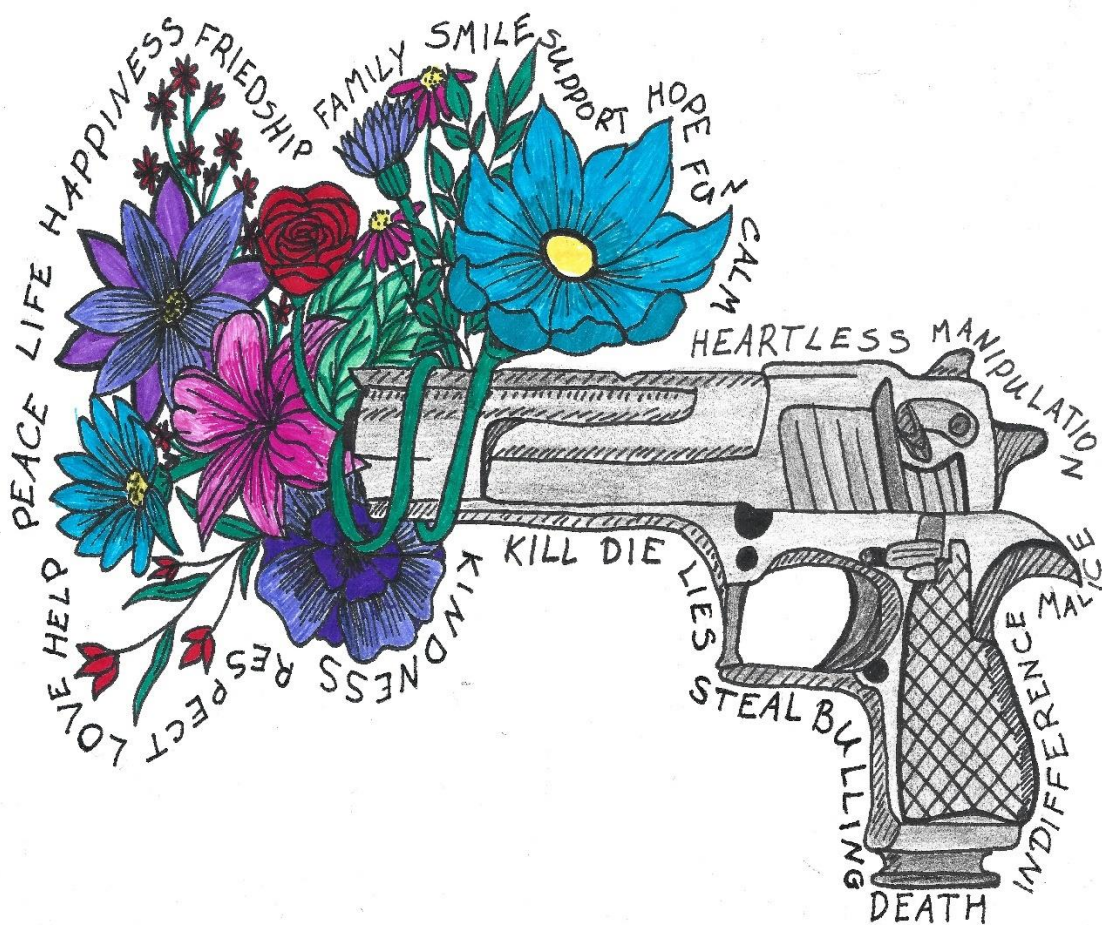
Στην πραγματικότητα παίζει μεγάλο ρόλο αν το κομμάτι είναι ένα ωραίο τραγούδι, μια ωραία μουσική. Ποιος όμως μπορεί να κατηγοριοποιήσει τη μουσική σε καλή και κακή; Ίσως ένας μουσικός, κάποιος με εμπειρία πάνω στη θεωρία του επαγγέλματός του...

Πιστεύω όμως ότι όσοι άνθρωποι ακούνε καθημερινά μουσική και την έχουν ενσωματώσει στην καθημερινότητά τους,

Αφιέρωμα στο ζωγράφο Vincent Van Gogh

Μαθητικά κολλάζ στο πλαίσιο του μαθήματος των Αγγλικών





Bunah

Βικτώρια Κινάστρουκ